

令和5年9月1日発行

尾久小だより

荒川区立尾久小学校

荒川区「学力向上のための調査」の結果について

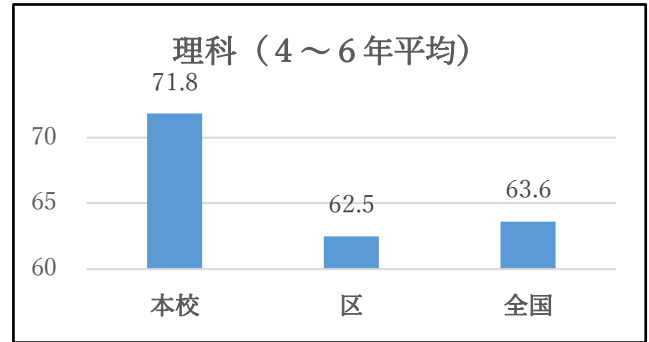
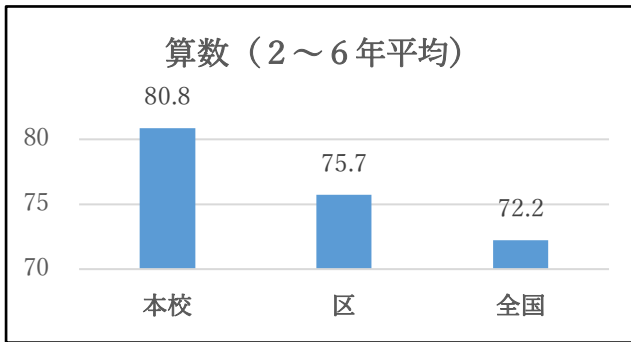
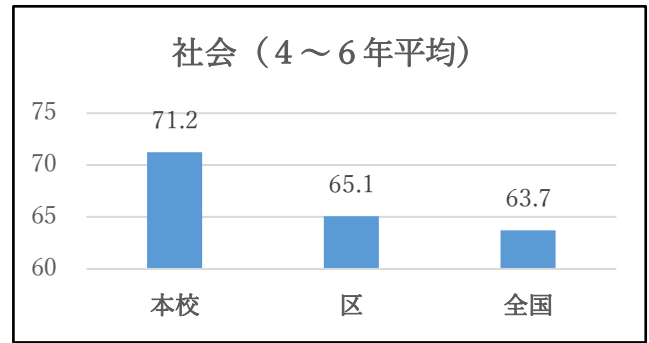
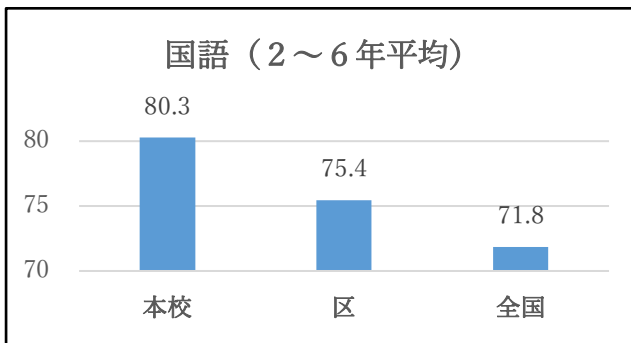
校長 山本 洋

夏休みが終わり、今日から2学期が始まりました。今年の夏も大変暑く、各地で熱中症の患者が多発したとの報道があり心配しましたが、今日の始業式では尾久小学校の児童の元気な顔が揃ったことをうれしく思います。

さて、7月に令和5年4月14日に行われた荒川区「学力向上のための調査」の結果概要が出ました。

本調査は毎年2～6年の児童を対象に行われ、前年度の学年の学習状況がどの程度定着しているかの確認を行い、今後の学習指導に生かすことを目的としています。

個人の結果については、1学期末に個人成績票にて各御家庭にお知らせしましたが、今回、尾久小学校の児童全体の正答率を全国と荒川区全体と比較して、以下のグラフで表しました。



※ 英語については6年生のみのため、割愛

平均値で見ると、どの学年もすべての教科で全国や荒川区の平均値を大きく上回っています。これは日頃の学習や自主学習の取組、読書量の増加などから、国語の「読む能力」や社会の「主体的に学習に取り組む態度」が高いものになったと考えられます。算数や理科についても、全国平均や荒川区平均よりも高い結果となりました。これも本校で力を入れている算数の「習熟度別指導」や理科の複数教員による「チームティーチング」の成果が表れているものと考えられます。

今後の取組として、国語においては、引き続き読書活動を中心に「読む能力」など基本的資質を伸ばしていくとともに、話すこと・聞くことに繋がる「対話能力」も高めていきます。社会においては、「主体的に学習に取り組む態度」を高めながらより発展的な指導を進めていきます。算数においては、基礎的事項を個に応じた重点的に指導していくとともに、児童同士の話し合いを中心とした「思考力」を育む学習スタイルの定着を進めます。理科においては、観察や実験の技能を高めるだけでなく、その結果から日常生活の中での自然事象等を考察したり、自然事象に関する興味や関心を高めたりするような学習を展開していきます。

御家庭でも、お子さんの調査結果を基に、家庭での学習を工夫することをおすすめします。

9月・行事予定 生活目標・・・落ち着いてしっかり学習しよう

日	曜	朝	行事予定	各学年行事予定						寺子屋	放課後	
				1年	2年	3年	4年	5年	6年			
1	金		始業式 給食始	5時間授業						×	×	
2	土											
3	日											
4	月	全校朝会	避難訓練		身体測定			身体測定		×	○	
5	火	読書	王子特別支援学校交流(2-2)			身体測定			身体測定	○	○	
6	水	読書		身体測定			あらかわ環境 星空教室			○	○	
7	木	わかたけ タイム				習字教室	身体測定	委員会		○	○	
8	金	安全指導	安全指導 水泳指導終			校外学習				○	○	
9	土		授業公開日	こどもまつり						×	×	
									下田説明会			
10	日											
11	月	全校朝会								○	○	
12	火	読書	ブックボランティア活動日	読み聞かせ					視力検査	○	○	
						視力検査						
13	水	児童集会	研究授業(6-2のみ5時間)	4時間授業						×	×	
14	木	わかたけ タイム	王子特別支援学校交流(1-1)	視力検査			クラブ			○	○	
15	金	読書			クリーン活動 視力検査		クリーン活動	視力検査		○	○	
16	土											
17	日											
18	月			敬老の日								
19	火	全校朝会					視力検査			○	○	
20	水	児童集会				社会科見学				○	○	
21	木	わかたけ タイム	研究授業(3-2のみ5時間)	4時間授業						×	×	
22	金	読書								○	○	
23	土			秋分の日								
24	日											
25	月	全校朝会		5時間授業						○	○	
26	火	音楽朝会	ブックボランティア活動日					社会科見学	下田事前健診	○	○	
27	水	読書								○	○	
28	木	算数 オリンピック	給食試食会						下田移動教室	○	○	
29	金	読書								○	○	
30	土											
10/1	日			都民の日								
2	月	全校朝会	家庭学習強化週間始 健康マラソン前健診(該当者)							○	○	
		時程	下校時刻	SCの勤務日について				朝遊び・・・7時40分～ 放課後遊び・・・～16時 (4時間授業の日は14時30分まで)				
		4時間授業	13:10頃	川本先生… 1日(金) 8日(金) 15日(金) 22日(金) 29日(金)								
		5時間授業	14:25頃	山下先生… 5日(火)午後 12日(火)午前 19日(火)午後 26日(火)午前								
		6時間授業	15:15頃									

下田臨海学園

4年担任 川上 知宜

初日は、暑さが厳しすぎるほどの気候の中での出発式となりました。行きの電車では、乗車マナーをきちんと守り、とても立派な態度を見せていました。特急の車内では、お弁当を食べながら伊豆の海を眺め、きらめく海に歓声も上がりました。また、トランプなどのカードゲームで仲良く遊ぶ様子も印象的でした。

1日目の午後は、絶好の海水浴日和の中、遊泳しました。時折くる大きな波を、皆でジャンプし乗り越えたり、海水を掛け合ったりして楽しく遊泳しました。また、遊泳後は学園ですいか割りもしました。夜はレクリエーションで大いに盛り上がり、無事一日目を終えました。

2日目も下田の穏やかできれいな海を堪能しました。休憩中も貝殻を探したり、先生を砂で埋めたりして各々楽しみました。夜は花火をしました。みんなで星の観察をして、夏の大三角や北斗七星を見つけることができました。

3日目は、班ごとに協力して、部屋をきれいに片付けることができました。お世話になった方々にしっかりと御礼を伝えて、帰ってくることができました。

この2泊3日を通して4年生は、自分の係の役割に責任をもって取り組むことができました。5分前行動をすること、集合したら話を聞く姿勢になることなど、大切なことを身に付け、大きく成長できた3日間となりました。



福島交流会

5年担任 船木 裕介

福島市との交流事業の一環として、福島市で様々な体験活動や現地校との交流をしました。希望者41名で福島市へと出発しました。2日間ともに晴天の中で活動することができました。

1日目、福島市へ着くと「福島市立平野小学校」と交流会を行いました。お互いの学校のことや住んでいる町のことを話しました。初めは緊張気味でしたが、だんだんと和やかな雰囲気になりました。その後は、「摺上川ダム」へ向かい、ダムの役割や仕組みについて学習しました。初めて見る本物のダムの大きさに、とても驚いていました。夜は、宿泊施設の「あづま総合運動公園」内にある体育館でレクリエーションを行いました。鬼ごっこをしたり紙飛行機をとばしたりして、広い体育館を思いきり楽しみました。

2日目、果樹園で桃狩りを一人一人しました。採りたての桃を頬張る顔がとても素敵でした。最後まで元気いっぱい5年生でした。



8月の様子

4年生 下田臨海学園



5年生 福島交流会

