

令和2年度

入学のしおり



荒川区立南千住第二中学校

所在地 〒116-0003 東京都荒川区南千住7-25-1

最寄駅 JR線・地下鉄日比谷線・つくばエクスプレス線 南千住駅

電話 03-3891-8532

FAX 03-3801-9824

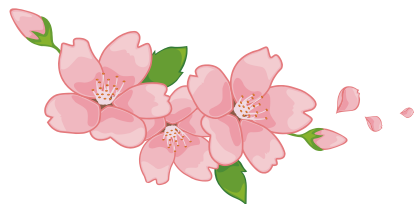
<http://www.aen.arakawa.tokyo.jp/MINAMISENJU2-J/>

もくじ

- ・ 歓迎のことば p . 1
- ・ 教育目標・授業時数・時程 p . 2
- ・ 年間行事 p . 3
- ・ 生徒会活動・部活動 p . 3 ~ 4
- ・ 標準服等のきまり p . 4 ~ 5
- ・ 学習指導・進路指導 p . 6
- ・ 進路の状況 p . 7
- ・ 南千住検定について p . 7
- ・ 入学式について p . 8
- ・ 保護者の皆様へのお願い p . 8 ~ 9

※表紙の写真：

南千住地域における史跡や文化財を全96ページにわたって紹介した資料集です。全国で類をみない中学校が発行する貴重な資料集です。



Welcome to Minamisenju 2nd Junior High School

(ようこそ南二中へ)

校長 齊藤 進

1 本校の学校経営

本校は下記の教育方針で学校経営を行います。

- 教育目標 「たくましい人」
- 目指す学校像
 - 1 笑顔が溢れ、一人一人が輝く学校
 - 2 教職員・生徒がともに感動し、誇りをもつ学校
 - 3 C S (生徒、保護者満足度) と E S (教職員満足度) が高い学校
- 目指す生徒像
 - 1 心と体と頭がたくましい生徒
 - 2 思いやりがあり、気づき、考え、実行する生徒
 - 3 社会の一員として進んで地域に貢献する生徒
- 目指す教師像
 - 1 教育に対する情熱と使命感をもつ教師
 - 2 豊かな人間性と思いやりのある教師
 - 3 子供の良さや可能性を引出し伸ばすことができる教師
 - 4 組織人としての責任感、協調性をもち互いに高め合う教師



ナンちゃん



ニーくん

2 特色ある教育活動

(1)地域学習

南千住第二中学校が位置する学区域は歴史的魅力があふれる地域です。南千住検定に代表される地域学習を通して南千住で生まれ育った生徒が地域に誇りと愛着をもち、自信をもって地域を語るができる生徒の育成を目指していきます。

(2) J R C (Junior Red Cross) 活動

日本赤十字社と連携しボランティア活動を行っています。救急救命(応急処置法)講習、募金、国際交流、地域清掃、一人暮らしのお年寄りへの年賀状、リーダーシップトレーニング合宿、さらに本校独自のレスキュー部活動など全校生徒が高い意識をもって取り組んでいます。「気づき、考え、実行する」この言葉は学校生活の中でも心がけてほしいと思いますので、胸に刻んでください。

3 校長室より(教育への思い)

- 教育とはすべて子供のためにおこなうものである。
- 学校の役割とは、子供を幸せにすることである。子供の幸せとは、愛され、褒められ、人の役に立ち必要とされることである。
- 人間は自分の人生の主人公である。幸せになる唯一の方法は他者に尽くすことである。
- 君たちは大きな子供ではない、小さな大人である。
- 良い学校とは子供が活躍する場面の多い学校である。

4 心がけよう

- (1)あいさつ
- (2)礼儀
- (3)規律

おはよう おはようございます 朝もやの中から
すんだはりのある声がひびく 人の心に きょうの一日の
明るい灯をともしことば 一日はこのことばからはじまる
けさも明るく元気よく おはようございます

入学を楽しみにしています。



1 南千住第二中学校の教育活動

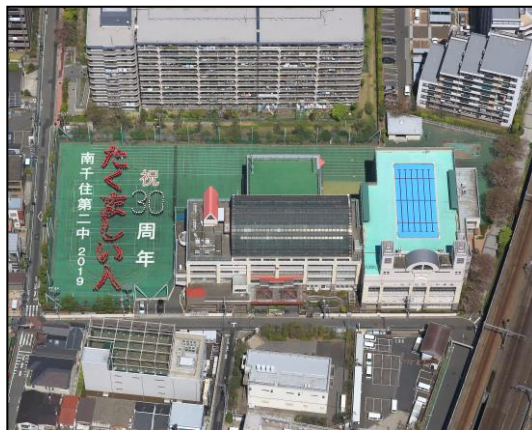
本校の教育目標

『たくましい人』

○授業時数と時程

(1) 各教科・道徳・特別活動・総合的学習の時間（令和元年度の週時間数）

教科	1 学年	2 学年	3 学年
国 語	4	4	3
社 会	3	3	4
数 学	4	3	4
理 科	3	4	4
音 楽	1. 3	1	1
美 術	1. 3	1	1
保健体育	3	3	3
技術・家庭	2	2	1
英 語	4	4	4
道 徳	1	1	1
特別活動	1	1	1
総合的な 学習の時間	1. 4	2	2
R の時間	1	1	1
計	3 0	3 0	3 0



2019. 4. 16. 撮影 提供：(株) ひまわり空撮

※ R の時間：ローテーションで各教科の授業を入れていく時間です。

(2) 日課時程表

	平常授業	4 5 分授業
登校時間	8:00 ~ 8:25	8:00 ~ 8:25
朝学活	8:25 ~ 8:30	8:25 ~ 8:30
朝読書	8:30 ~ 8:40	8:30 ~ 8:40
1 校時	8:45 ~ 9:35	8:45 ~ 9:30
2 校時	9:45 ~ 10:35	9:40 ~ 10:25
3 校時	10:45 ~ 11:35	10:35 ~ 11:20
4 校時	11:45 ~ 12:35	11:30 ~ 12:15
給食	12:35 ~ 13:05	12:15 ~ 12:45
昼休み	13:05 ~ 13:25	12:45 ~ 13:05
5 校時	13:30 ~ 14:20	13:10 ~ 13:55
6 校時	14:30 ~ 15:20	14:05 ~ 14:50
清掃	15:20 ~ 15:35	14:50 ~ 15:05
終学活	15:35 ~ 15:45	15:05 ~ 15:15
下校	15:50	15:20



○行事は日常の教育活動の成果を発表する場です！

主な学校行事予定（令和2年度予定）

< 1 学期 >

- 4月 1学期始業式 入学式 生徒会オリエンテーション 授業公開・保護者会 JRC登録式
部活動説明会 区学力向上調査 定期健康診断 全国学力・学習状況調査(3年)
離任式
- 5月 生徒総会 授業公開・部活動保護者会 下田移動教室(2年)
- 6月 修学旅行(3年) 運動会 地域清掃 開校記念日(24日) プール開き 期末考査
- 7月 都学力向上調査(2年) 校内地域めぐり(1・3年) 勤労留学(2年)
授業公開・進路説明会・保護者会 三者面談(全学年) 1学期終業式
連体選考会(3年) 補充教室(全学年) 水泳教室 JRC三首都交流会
- 8月 オリンピック観戦 JRCリーダーシップトレーニングセンター 夏季防災訓練
連体選考会(1,2年)

< 2 学期 >

- 9月 2学期始業式 清里移動教室(1年) 授業公開・道徳授業地区公開講座
南千住検定講座・検定(生徒) 生徒会役員選挙 区連合体育大会 プール納め
- 10月 中間考査 学校公開週間 授業公開・進路説明会(3年) 文化祭(霜月祭)
区生徒発表会(英語スピーチ) 区オーケストラ鑑賞教室(2年)
- 11月 三者面談(3年) 生徒総会 期末考査 校外学習・地域めぐり(1年)
- 12月 区学力向上調査(1年) 三者面談(全学年) 授業公開 授業公開・セーフティ教室
ようこそ青年海外協力隊(1年) 2学期終業式

< 3 学期 >

- 1月 3学期始業式 書き初め展・作品展示会 授業公開 区連合展示会
- 2月 校外学習(2年) 街の先生教室(1年) 和太鼓教室(1年) 授業公開
- 3月 伝統文化鑑賞教室(1年) 校外学習(3年) 性教育講演会(3年)
授業公開・地域清掃 卒業式 修了式

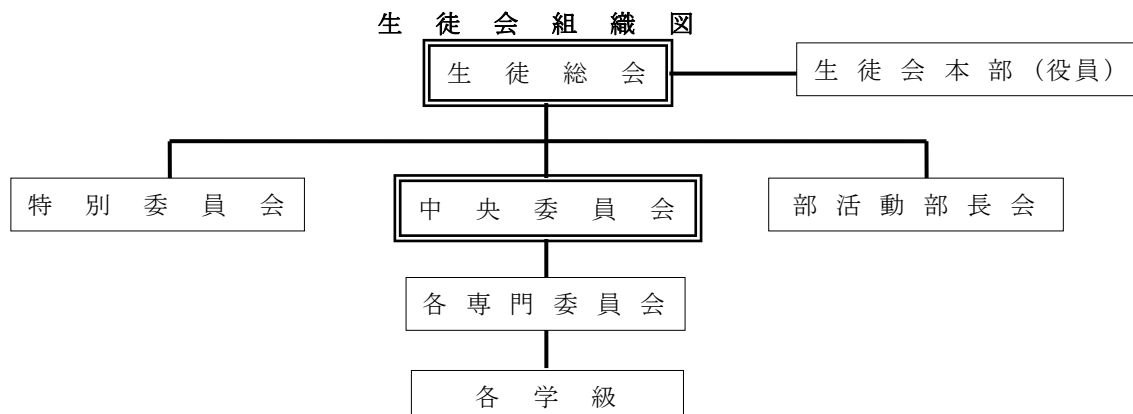


2 生徒会活動 — 自主、自律の態度を身につける —

中学校では、小学校の児童会活動が発展して、「生徒会」となります。

生徒会は、全生徒が会員です。2学期に生徒会役員選挙が行われます。実際に行われている選挙と同じように、立候補する生徒が選挙運動を行い、当選をめざして選挙運動をします。投票も区選挙管理委員会からお借りした本物の記載台と投票箱で行います。

生徒会活動の目的は、行事の企画をすること、運営をすること、集団生活をするための目標や約束づくりをすること等を通して、「気づき」・「考え」・「実行する」態度を身につけることです。



南二中の合い言葉「気づき、考え、実行する」

本校は、青少年赤十字（JRC：Junior Red Cross）に全校加盟しています。青少年赤十字では、生徒の主体性を育むために「気づき」「考え」「実行する」という態度目標を掲げています。

そこで本校では、日本赤十字社や地域の方々と連携してボランティア活動を活発に行っています。救急救命（応急処置法）講習、地域とお年寄りなどとの交流をもつ絆ネットワーク活動、地域行事へのボランティアとしての参加、募金、国際交流、地域清掃、お年寄りの方々への年賀状、リーダーシップトレーニングセンター合宿など、全校生徒が高い意識をもって取り組んでいます。

また、学校内でも「気づき、考え、実行する」の精神から、入学式や卒業式、朝礼などで「黙礼」に取り組んでいます。この合い言葉は学校生活の内外でも心がけてほしいと思います。

3 部活動 中学校では、放課後の活動として部活動があります。

今年度(令和元年度)活動している部は、次の通りです。

- <文化部> ○ 吹奏楽部 ○ パソコン部 ○ 美術部 ○ フラワーアレンジメント部
○ 朗読部 ○ 茶道部
- <運動部> ○ 陸上競技部 ○ サッカー部 ○ バasketボール部 ○ ソフトテニス部
○ バレーボール部
- <特別部> ○ レスキュー部

部活動のきまりにそって活動しています。

※まれに、顧問の教員の転勤や入部している生徒の数によって、設置できなくなる場合もあります。入学後の部活動紹介で確認してください。

4 南千住第二中学校の生活上の約束（生徒手帳抜粋）

(1) 服装・頭髪のきまり

①冬服（4月1日～5月31日、10月1日～3月31日）

- <男子> ・濃紺詰襟学生服(指定)
・濃紺ズボン(指定)
・白無地のワイシャツ ※開襟シャツ等は不可
・ベルト ※幅が3～4cmのもので、色は黒および黒に近い茶色のもの
・靴下 ※色は白で飾りの無い、くるぶしが出ないもの(ワンポイント、ライン可)

- <女子> ・紺ブレザー(指定) ・白ワイシャツ
・紺スカート(指定) ※丈は膝がかくれる程度
・リボン(青)(指定) ・紺ハイソックス(指定)

②夏服（6月1日～9月30日）

- <男子> ・濃紺学生ズボン(指定)
・白無地のワイシャツ（開襟等は不可）
・ベルト、靴下は冬服に準ずる。
- <女子> ・白ワイシャツ ・淡青ベスト ・紺ソックス
・青スカート(スカートの丈は膝がかくれる程度)

通学靴 ・革靴(黒のローファー) 夏冬男女とも

- 頭 髪 ・中学生らしいさっぱりとした頭髪にする。
・パーマ、染色・脱色等、および整髪料の使用は不可。
・女子は、髪が肩にかかる場合はゴム(黒・紺・茶)で束ねる。髪飾りは不可。



(2) 持ち物・その他

- ・通学カバン(バッグ)は学校指定のものとする。
- ・体育等の靴は、白・黒を基調とする運動靴とする。(学校内での使用を認める)
- ・アリーナ履き(体育館履き)は、学校指定のフロアアアップシューズとする。
(ラインは緑)
- ・体育着は、学校指定のものとする。

標準服・持ち物等の確認について

【学校指定のもの】

◇ **決められたものを指定の業者でご購入ください。**

<男子>標準服(冬服) … 濃紺色学生服、濃紺色学生ズボン

(夏服) … 濃紺色学生ズボン

<女子>標準服(冬服) … 紺色ブレザー、紺色スカート、青色リボン

(夏服) … 淡青ベスト、淡青スカート

(冬夏共通) … 紺色ハイソックス(一足は指定のものをご用意ください。)

※ 複数足のご用意をお勧めしますが、二足目以降は同様のもので結構です。
指定の業者では、マークなしのものを安価で用意しています。

<男女共通>

通学カバン(バッグ) … 紺色通学バッグ

アリーナ履き(体育館履き) … フロアーアップシューズ(緑ライン)

体育着 … 紺色・青パイプラインジャージ(上下)、紺色・青パイプラインハーフパンツ、
白色紺ライン半袖シャツ ※いずれも名前入り

(白色紺ライン半袖シャツは複数枚のご用意をお勧めします)

※ 平成30年度より体育着が変更になりました。

【標準的なものをご用意いただくもの】

◇ **指定の業者または他の業者からご購入いただいても結構です。**

<男子>標準服 … 白無地のワイシャツ ※開襟シャツは不可

ベルト ※黒または黒に近い茶色のもの

白靴下 ※白で飾りのないもの(ワンポイント、ラインは可) くるぶしが出ないもの

<女子>標準服 … 白無地のワイシャツ ※開襟シャツは不可

体育用白靴下 … 白で飾りのないもの(ワンポイント、ラインは可) くるぶしが出ないもの

紺色ハイソックス … (二足目以降)紺色で指定のものに準ずるもの。ワンポイント可。

※複数足のご用意をお勧めします。

<男女共通>

通学靴 … 黒のローファー(革靴) ※人工皮革も可

体育用運動靴 … 白・黒を基調とする運動靴 ※派手な色のラインは避けてください

◇ **入学式当日は、男女とも冬服、ローファーで登校してください。**

ご不明な点がございましたら、南千住第二中学校・職員室までお問い合わせください。

5 学習指導・進路指導「自分の進路は自分で拓く」

学校目標「たくましい人」の実現をめざし、生きる力を育むための特色ある教育活動を行っています。

学習指導の重点ー進んで学習する生徒の育成(自学自習)

- ① 自主的に学習する時間、場所の確保(各フロアの学習スペース、補充学習、南二中自習教室)
- ② 全校学習コンテスト実施(漢字・計算・英単語)
- ③ 豊かな人間性や社会性、人間尊重の精神を育成する道徳指導
- ④ 図書館活用、読書活動の充実(朝読書実施)
- ⑤ 総合的な学習(地域学習・キャリア教育を柱にして実施)

○地域学習

地域の歴史を学ぶとともに、「南千住」について語るができる生徒を育成します。

「南千住」(MSJ)検定の実施予定

- 1年：観る (M) 地域史跡文化財めぐり
 2年：調べる (S) 地域の史跡・文化財・伝承調べ
 3年：地元を語ろう (J) 地域の史跡・文化財に関わる歴史上のできごと、人物しらべ

○キャリア教育

望ましい勤労観・職業観の育成を図り、自ら生徒の進路を切り拓く意欲と自己実現のために努力する態度の育成につとめています。

- 1年：職業調べ、街の先生教室
 2年：勤労留学(職業体験)、上級学校調べ
 3年：自己の将来、上級学校訪問、進路選択



スーパーマーケットでの勤労留学

令和元年度の取り組み

月	1 学 年	2 学 年	3 学 年
4	中学生になって	2年生になって	最上級生としての自覚
5	地域学習	進路学習(職業)	修学旅行に向けて
6	地域学習	勤労留学(事前学習)	進路説明会
7	校外学習(地域巡り) 三者面談	勤労留学(実施) 三者面談	地域学習 三者面談
7~8 夏休中	学習補充教室	学習補充教室	学習補充教室 高校説明会・体験入学等
9	地域学習 南千住検定	地域学習 南千住検定	地域学習 南千住検定
10	霜月祭に向けて	霜月祭に向けて	霜月祭に向けて 進路説明会
11	進路、将来について	地域学習	三者面談 面接についての学習
12	三者面談 職業調べ(学習・調査)	三者面談	三者面談 校長等による面接練習
1	身近な人の職業 インタビュー	校外学習(鎌倉)に向けて	校長等による面接練習 都・私立推薦入試
2	街の先生教室 (事前学習、実施)	校外学習(鎌倉) 進路学習(上級学校調べ)	都・私立一般入試
3	2年生への心構え	3年生への心構え	

進路の状況（平成30年度 進路状況）

卒業生数			男	女	計
			79	62	141
進 学 者 数	国・ 公立	普通科	25	16	41
		専門学科	7	11	18
		総合学科	1	1	2
		高等専門学校	0	1	1
	私 立	普通科	41	28	69
		専門学科	2	2	4
		専修学校	0	0	0
その他			3	3	6

最近の入試状況

ここ数年、都立高校ではコース・科の多様化やグループ作成問題での入試を実施する高校の増加、また、都立高校の内申点は実技教科がより重視されるなど、変革が進んでいます。学費の面でも**就学支援金制度**などが導入されています。

成績はもちろんですが、将来の目標に向かって自分の進路を切り拓く主体性のある生徒が強く求められるようになってきました。本校では、都立高校、私立高校に限らず、多様化する進路先の中から、自分にあったものを見つける力がつけられるよう指導しています。

6 南千住検定について

◆ 南千住検定について ◆

南千住第二中学校と・NPO法人千住すみだ川が連携して南千住の歴史や文化財・伝承・人物等についての検定を実施しています。出題は、公式テキスト「**歩いて学ぼう南千住検定**」(表紙に紹介してあるものです)から出題する。

- (指 針) 歴史を語る南二中生という方針に基づき、1年(観て・M)、2年(調べて・S)、3年(地元を語る・J)を地域学習の基本的な指針とする。総合学習での地域学習を南千住講座(MS J)とし、3年間の指導計画をたてる。
- (目 的) 1 南千住の歴史・地域学習を通して郷土愛や郷土への誇りをもつ生徒を育成する。
2 南千住の歴史・地域を後世に伝えることのできる人材を育成する。
- (検定対象) 本校生徒
- (認定級) マイスター、1級、2級、3級、とする。
- (認定基準) マイスター：98点以上 1級：90点以上 2級：80点以上 3級：70点以上とする。
- (認定証) 合格者には認定証を全校朝礼等で授与する。マイスターには認定証の他にバッジを授与する。
- (級取得者) 合格者はボランティアとして小中学生を対象とした南千住の観光ガイドの資格を得る。さらに、適宜、観光ガイド実地研修等を行う。研修では簡単な英語での説明が求められることもある。

7 入学式について

○入学式

- ・期日 令和2年4月7日(火)
- ・会場 本校体育館アリーナ(2階)
- ・受付 **午前9時から9時15分(必ずこの時間までに登校してください)**
- ・開式 午前10時
- ・閉式 午前11時(予定)

○保護者会

- ・保護者会、PTA委員選出 午前11時～11時30分



○写真撮影

- ・入学記念写真 午前11時30分～の予定
(PTA委員選出後、保護者も一緒に撮影します。)

○服装

- ・本校の標準服、頭髪のきまり等に沿ってご準備いただき、登校してください。
(P. 4, 5 参照)

○持ち物

- ・**入学通知書**、筆記用具、メモ用のノート、南二中通学バッグ

○学級活動(生徒)

- ・午前11時～11時30分

○教科書配布

- ・後日(4/9日頃の予定)、各教室で学級担任よりお渡しします。

8 保護者の皆様へのお願い

○諸経費の納入について

給食費、教材費、修学旅行積立金、PTA会費等の納入は、学校指定の金融機関(城北信用金庫南千住支店)からの口座振替で納めていただきます。未開設の方は、城北信用金庫にて口座をお作りください。城北信用金庫の口座は支店を問わずお使いになれますが、できるだけ保護者様名義でお願いします。
(就学援助を希望される方は、申請者名義で登録されますと便利です。)

- ・同封しました「**預金口座振替依頼書(学校自振用)**」に必要事項を記入、**銀行の届印を押印して銀行の窓口で確認印をもらってから、3月13日(金)までに南二中事務室へ提出してください。**

本校では年間必要経費を5月から2月まで(8月を含む)計10回で振替いたします。振替日は毎月10日(休日の場合は翌営業日)ですので、前日までにご入金ください。ただし初回の5月のみ15日とさせていただきます。

残高不足等で振替できなかった場合、同月の27日に再振替を行います。また、前月分が振替不能だった場合、翌月に再び振替を行います。お忘れの際は前月分を含む合計金額をご入金ください。

(参考内訳)

給食費 年額	1, 3 学年 59,400 円
	2 学年 57,750 円
教材費 年額 (学年により異なる)	2~39,000 円
修学旅行積立金 年額 (1, 2 年次のみ)	38,000 円
PTA 会費 年額	5,400 円
その他 (3 学年のみ) 卒対費 (年度により異なる)	
振替手数料	1 回 55 円
月々の振替金額	約 12,000 円程度

※その他実習費等、実費で徴収する場合がございます。

納入金額は学年によって異なります。詳しくは入学後日配布します「教材費内訳についてのお知らせ」及び「学校徴収金のお知らせ」をご覧ください。

ご不明な点がございましたら事務室までお問い合わせください。

学校教育の運営に支障をきたさない為に、未納のないようご協力お願いいたします。

南千住第二中学校事務室 Tel 03-3801-6551

○通学証明書の発行について(通学定期券購入用)

交通機関を利用して通学する際の通学定期券購入時には「通学証明書」が必要です。通学証明書発行申請書に必要事項をご記入、捺印いただき、担任にご提出ください。申請書は事務室にあります。または本校ホームページからダウンロードできますのでご利用ください。

発行は4/1以降です(今年度は4/1が日曜日ですので4/2以降の発行となります)。申請書に事前に記入し、入学式に持参して事務室にご提出いただければ、その日のうちに発行できます。(申請書提出から15分ほどお待ちいただきます。ご容赦ください。)

※ クラス、担任名、生徒手帳番号は入学式以降にお知らせします。入学式前に申請する場合、それらの記入欄は空欄で結構です。

○アレルギー対応給食について

小学校で配布された「**食物アレルギー対応給食**」の書類を本日、ご提出ください。

ご持参されなかった方は、受付に用紙を準備してありますので、この場でご記入頂き、必ず本日ご提出をお願いいたします。

○PTA活動について

地域に開かれた学校をめざす学校にふさわしいPTAとして、本校開校の年、平成元年11月に設立されました。子どもの幸せの実現を願い、会員相互の親睦と啓発を深め、地域と学校の架け橋としての役割を果たすよう努力しています。入学式当日、委員を選出し、初めての集まりも予定されておりますので、よろしくご協力くださいますようお願い申し上げます。

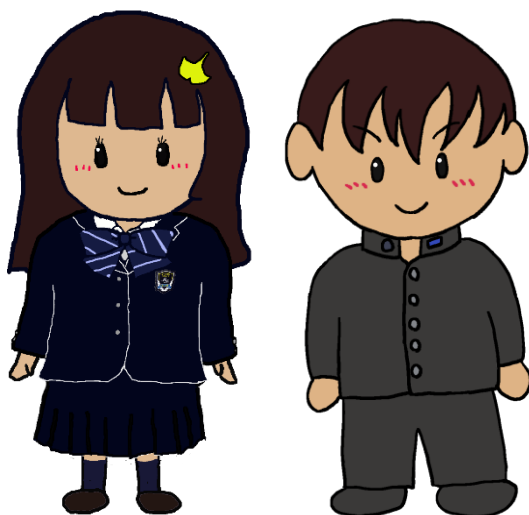
※ 入学にあたってのお問い合わせは、職員室 副校長まで連絡ください。

Tel 3891-8532

ご入学 お待ちしています

ナンちゃん

ニーくん



南二中で「たくましい人」になろう！