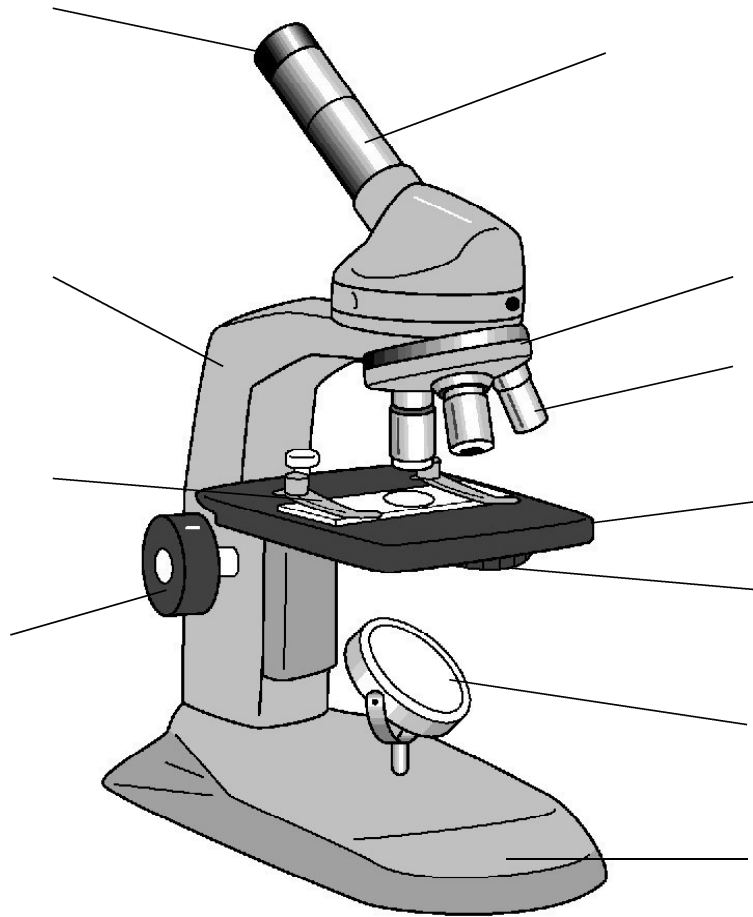


臨時休校中の課題 1年生理科

1年 組 番 氏名

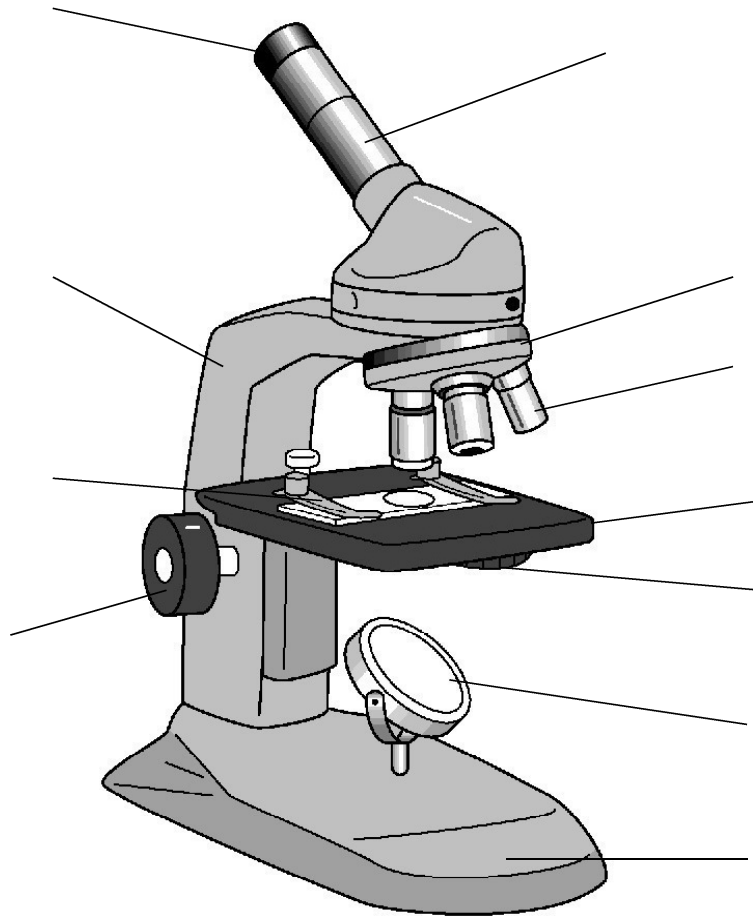
【1時間目】 学習日 5月 日()

教科書15ページ左上の写真を参考にして、けんびきょう顕微鏡の各部分の名称をおぼえよう。



～ の部分の名称を書いて覚えましょう。

次のページに同じ図があります。しっかりおぼえたか、もう一度やってみてください。



～ の部分の名称を書いて覚えましょう。

おぼえられましたか？ 顕微鏡は授業が始まると観察で何度も使います。しっかりおぼえて、観察のときに指示されたら、すぐにどの部分かが分かるようにしておきましょう。

【2時間目】 学習日 5月 日()

補助教科書2ページ～3ページをみて、セキツイ動物と無セキツイ動物について理解しましょう。

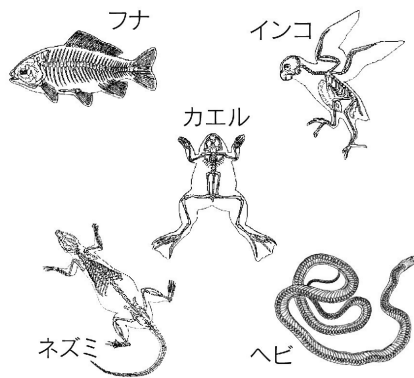
セキツイ動物と無セキツイ動物の主なちがいは、背骨があるか、ないかです。

セキツイ動物 背骨がある動物 無セキツイ動物 背骨のない動物

補助教科書4ページ～5ページをみて、セキツイ動物の種類と特徴を理解しましょう。

次の問題をやってください。

1



(1) 動物は、大きく2つのグループに分類できます。背骨のある動物を何といいますか。

(2) 背骨のない動物を何といいますか。

(3) 左の図は、いろいろな動物の骨格のようすを表したものです。これらの動物は(1)、(2)のどちらの動物ですか。

(4) イカは(1)、(2)のどちらの動物ですか。

(1)	(2)	(3)	(4)
-----	-----	-----	-----

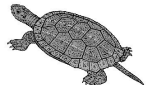
2



(1) セキツイ動物は、5つのグループに分類することができます。その5つのグループは何ですか。



(2) コイなどのグループの呼吸器官は何ですか。



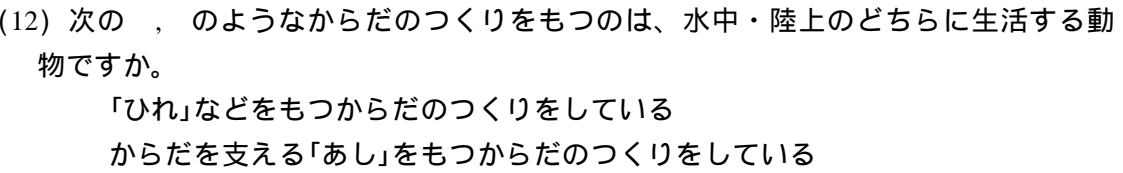
(3) カエルなどのグループは、^{ようせい}幼生の段階では主にエラで呼吸します。^{せいたい}成体になるとどこで呼吸しますか。2つ答えましょう。



(4) カメ、スズメ、イヌなどの各グループの呼吸器官は同じです。その呼吸器官は何ですか。



(5) コイ、カエル、カメ、スズメの各グループでは、親が卵をうみ、卵から子がかえります。このような子のうまれ方を何といいますか。

- (6) カエルのグループは、主にどこ(水中・陸上)に卵をうみますか。
- (7) カメ、スズメの各グループは、どこ(水中・陸上)に卵をうみますか。
- (8) コイ、カエル、カメ、スズメの各グループがうむ卵に^{から}殻があるのはどのグループですか。
- (9) イヌのグループの子は、母親の体内である程度育ってからうまれます。このような子の生まれ方を何といえますか。
- (10) イヌのグループの子は、うまれる前に母親の体内の何という部分で育ちますか。
- (11) イヌのグループは、イヌのように陸上で生活するものや、クジラのように海の中で生活するものがあります。しかし、生活のしかたはちがっていても、子の育て方で共通点をもっています。その共通点はどのようなことですか。
- (12) 次の  のようなからだのつくりをもつのは、水中・陸上のどちらに生活する動物ですか。
「ひれ」などをもつからだのつくりをしている
からだを支える「あし」をもつからだのつくりをしている
- (13) 次のA～Eは、セキツイ動物の体表のようすを示したものです。それぞれ、セキツイ動物の5つのグループのうち、どのグループにあてはまりますか。
A 大部分が羽毛でおおわれている B 皮膚はしめっていて乾燥に弱い
C かたいうろこでおおわれていて、乾燥に強い
D 毛でおおわれている E うろこでおおわれている

(1)	類		類		類
	類		類	(2)	
(3)				(4)	
(5)		(6)		(7)	
(8)		(9)		(10)	
(11)					
(12)				(13)A	
B	C	D		E	

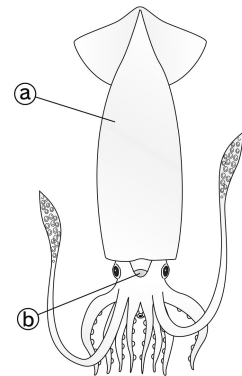
【3時間目】 学習日 5月 日()

補助教科書6ページ～9ページをみて、無セキツイ動物の種類と特徴を理解しよう。

次の問題をやってください。

1

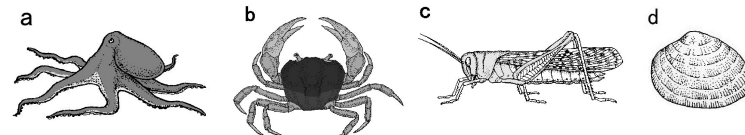
- (1) 無セキツイ動物のうち、次の ~ は何というグループに分類されますか。
バッタやザリガニ、クモ、ミジンコなどが属するグループ
のうち、バッタやカブトムシなどが属するグループ
のうち、ザリガニやカニ、ミジンコなどが属するグループ
イカ、タコ、アサリなどが属するグループ
- (2) カニのからだは殻でおおわれています。この殻のことを何といいますか。
- (3) (1)の のグループのからだと足には、その分類名のもととなる、あるものがあります。あるものとは何ですか。
- (4) (1)の のグループでは、筋肉は殻の外側・内側のどちらについていますか。
- (5) 右の図は、イカのからだを観察したときのようなようです。
aは筋肉でできた膜、bは水をはき出すところです。a, b
の部分の名前は何ですか。
- (6) 右の図のaの膜は、イカのからだの何がある部分を包んでいますか。
- (7) アサリやサザエはイカと同じグループの生物ですが、イカ
と異なり、右の図のaの膜がかたいものでおおわれています。
おおっているかたいものとは何ですか。



- (8) 次のa～dの中から、(1)の動物をすべて選びましょう。



- (9) 次のa～dの中から、(1)の動物をすべて選びましょう。



(10) 無セキツイ動物のからだのつくりが、セキツイ動物のからだのつくりと大きく違う点はどのようなことですか。

(11) セキツイ動物も無セキツイ動物も、共通のものを使ってからだを動かしています。何を使ってからだを動かしていますか。

(1)		
	(2)	(3)
(4)	(5)a	b
(6)	(7)	(8)
(9)	(10)	
(11)		

2

分類	子のうまれ方	体温調節	呼吸器官	体表	グループに入る動物の例
セキツイ動物	(A) … a …	恒温動物		毛	…ヒト、コウモリ……①
	鳥類 …		肺	c	…ハト、タンチョウ……②
	ハチュウ類 …	卵生		d	…トカゲ、カメ……③
	(B) …	b	X	皮膚	…カエル、イモリ……④
	魚類 …		えら	うろこ	…コイ、メダカ……⑤
無セキツイ動物	C …	からだは外骨格でおおわれている。			…カブトムシ、トンボ……⑥
	昆虫類 …				
	C …	からだどあしには節がある。			…エビ、カニ……⑦
	甲殻類 …				
	その他 …				…ヤスデ、クモ……⑧
D …	からだどあしには節がない。外とう膜で内臓が包まれている。				…イカ、アサリ……⑨
その他 …					…ミミズ、クラゲ……⑩

(1)A	
B	
C	
D	
a	
b	
c	
d	
(2)ア	イ
ウ	エ
オ	カ
キ	

(1) 上の図のA～Dにあてはまる分類名と、a～dにあてはまることばを書きましょう。

(2) 次のア～キの動物は、上の図の～のどこに分類されますか。

ア．ナマコ イ．タヌキ ウ．チョウ エ．ワシ
オ．ハマグリ カ．ワニ キ．ザリガニ

(3) 鉄の密度は 7.87g/cm^3 です。鉄 300cm^3 の質量は何 g ですか。

式

答 _____

(4) 砂糖の密度は 1.59g/cm^3 です。砂糖 50cm^3 の質量は何 g ですか。

式

答 _____

3 密度の式から計算式をつかって体積を求めてみましょう

(1) 質量 300g がで、密度が 2.5g/cm^3 の物質の体積は cm^3 何ですか。

$$\frac{[\quad] \text{g}}{[\quad] \text{g/cm}^3} = [\quad] \text{cm}^3 \quad \text{答} \quad \underline{\hspace{2cm}}$$

(2) 質量 77.5g がで、密度が 1.55g/cm^3 の物質の体積は cm^3 何ですか。

式

答 _____

(3) ^{なまり}鉛の密度は 11.35g/cm^3 です。鉛 272.4g の体積は cm^3 何ですか。

式

答 _____

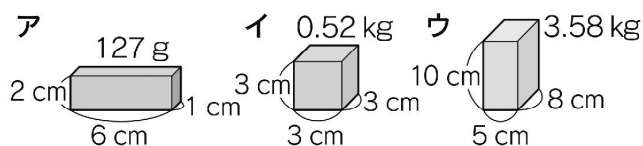
(4) 銅の密度は 8.96g/cm^3 です。銅 3.36kg の体積は cm^3 何ですか。

式

答 _____

4 表と図から、次の問題に答えましょう。

物質の密度	$[\text{g/cm}^3]$
水銀	13.55
金	19.32
銀	10.50
銅	8.96



(1) 図のア～ウの物質は表のどれだと考えられますか。(近い値から選んでください。)

ア	イ	ウ
---	---	---

(2) 水銀(水銀は液体です)にうく物質をア～ウからすべて選んでください。

水銀より密度が小さい物質は、水銀にうきます。

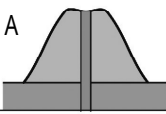
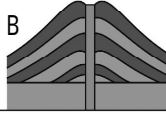
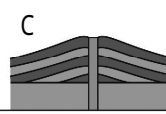
【6・7時間目】 学習日 5月 日() 学習日 5月 日()

教科書203ページ～206ページにをみて、火山の形と火山噴出物について理解しましょう。

火山は地下にできる高温の物質(マグマ)が地上に噴出してできたものです。マグマのかたさや成分によって、火山の形や噴出物(噴き出してくるもの)に違いが見られます。その関係を理解して、次の問題をやってみましょう。

1

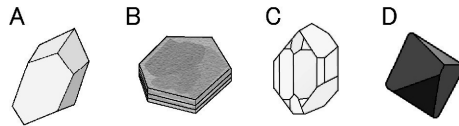
- (1) 日本には現在、どれくらいの活火山がありますか。
ア．約20 約50 イ．約80 ウ．100以上
- (2) 温泉や地熱発電は火山がもたらす恩恵です。火山のもたらす何によるものですか。
- (3) 地球の内部で、地下の岩石がとけてできた高温のものを何といいますか。
- (4) (3)が地表にふき出すことを何といいますか。
- (5) (3)が地表にふき出してできた山を何といいますか。
- (6) (3)が地表に流れ出したものを何といいますか。
- (7) 下の表の ~ にあてはまる言葉を書きましょう。

火山の形	A 	B 	C 
マグマのねばりけ	① ←	中間	→ ②
溶岩の色	③ ←	中間	→ ④

- (8) 教科書204ページ・205ページにある火山の写真うち、上の表のA,B,Cのような形をしている火山はどれでしょう。
- (9) 上の表のA,B,Cのうち、爆発的な激しい噴火になることが多いのはどれでしょう。
- (10) マグマの粘りけが強い火山で、火口付近にできることがある溶岩のかたまりのことを何といいますか。
- (11) (10)がくずれて、斜面を高速で一気に流れ下り大きな被害をもたらす事がある現象を何といいますか。

2

- (1) 火山の噴火で噴出される物のうち、風で遠くまで運ばれ、広い範囲にわたって積もる物を何とといいますか。
- (2) 火山の噴火で噴出される物のうち、噴火の時の勢いでマグマが引きちぎられ、空中で冷えて固まった物を何とといいますか。
- (3) 溶岩や火山ガス、(1)や(2)など、火山の噴火でふき出される物をまとめて何とといいますか。
- (4) 火山灰にふくまれている粒のうち、結晶になった物を何とといいますか。
- (5) 下の図は(4)の種類を示しています。図の ~ の粒は何でしょう。



Aは白っぽく、決まった方向に割れる特徴とくちょうがあります。

Bは黒色で、決まった方向にうすくはがれる特徴があります。

Cは緑褐色りよくかつしよくで、不規則な形をしています。

Dは黒色で、磁石につく特徴があります。

1

(1)	(2)	(3)
(4)	(5)	(6)
(7)		
(8) A	B	C
(9)	(10)	(11)

2

(1)	(2)	(3)	
(4)			
(5) A	B	C	D

【8時間目】 学習日 5月 日()

教科書 2 1 1 ページ ~ 2 1 2 ページをみて、^{か せい がん}火成岩の種類をおぼえましょう。

マグマが冷えて固まってできた岩石を火成岩といいます。

火成岩は岩石の細かいつくりによって^{か ざん がん}火山岩と^{しん せい がん}深成岩に分類されています。さらに見た目の色によってさらに分類されます。

でき方などの詳しいことは授業で学習します。今は種類をおぼえましょう。

火成岩

火山岩	{		岩	{		岩	{		岩
		黒っぽい	←				→		白っぽい
深成岩	{		岩	{		岩	{		岩

ウラに同じ表があります。しっかりおぼえたか、もう一度やってみてください。

【9時間目】 学習日 5月 日()

教科書 2 3 4 ページ ~ 2 3 6 ページをみて、^{たい せき がん}堆積岩の種類をおぼえましょう。

土や砂などが地層の中で固まってできた岩石を堆積岩といいます。

堆積岩は固まった粒の大きさや、成分によって分類されています。

でき方などの詳しいことは授業で学習します。今は種類をおぼえましょう。

堆積岩

粒の大きさ による分類	{		岩	{		岩	{		岩		
		大きい	←				→		小さい		
粒の成分 による分類	{	生物の	^{こつ かく} 骨格	や	^{から} 殻	など		火山灰	{		岩

次のページに同じ表があります。しっかりおぼえたか、もう一度やってみてください。

火成岩

火山岩 [岩] [岩] [岩]

黒っぽい ← → 白っぽい

深成岩 [岩] [岩] [岩]

堆積岩

粒の大きさ
による分類 [岩] [岩] [岩]

大きい ← → 小さい

粒の成分
による分類 [生物の骨格や殻など] [火山灰] [岩]

火成岩

火山岩 [岩] [岩] [岩]

黒っぽい ← → 白っぽい

深成岩 [岩] [岩] [岩]

堆積岩

粒の大きさ
による分類 [岩] [岩] [岩]

大きい ← → 小さい

粒の成分
による分類 [生物の骨格や殻など] [火山灰] [岩]

しっかり理解・おぼえて、授業開始に備えましょう。

授業再開後提出してください。また、定期テストなどに出題され、評価されます。