

沿革概要

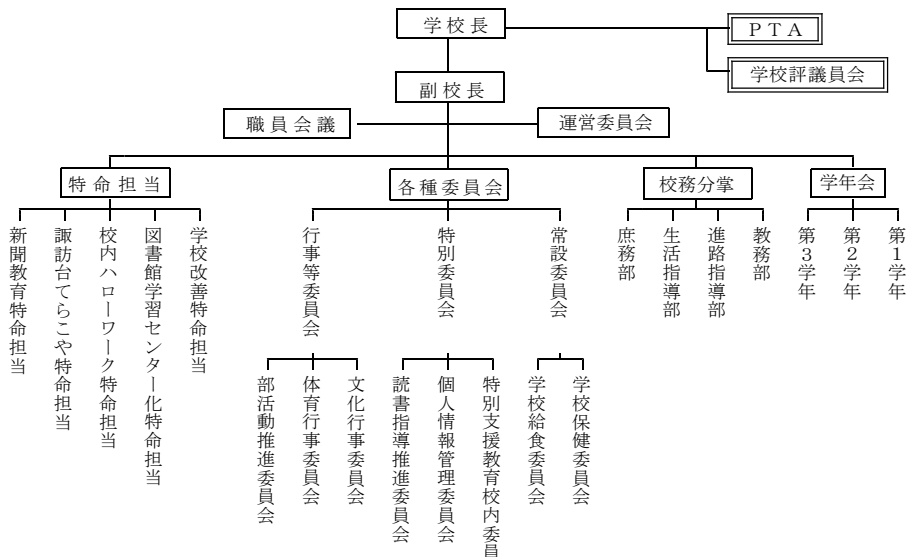
平成10年度	4. 1	・荒川区立第八中学校、第十中学校、日暮里中学校が統合し開校、初代校長坂本辰男着任 (荒川区立第八中学校長より)	3. 20	・第9回卒業式(卒業生150名)	
	4. 6	・荒川区立諏訪台中学校開校式(計191名)	平成19年度	4. 9	・第10回入学式(新入生153名)
	4. 7	・第1回入学式(新入生105名)		8. 8~10	・第42回関東中学校バレーボール大会第3位(男子)
	8. 28	・第38回全国中学校選抜水泳競技大会 競泳女子総合1位		8. 20~23	・第37回全日本中学校バレーボール選手権大会出場 決勝トーナメント進出
	11. 16	・校歌を披露する会		11. 15	・文部科学省「児童・生徒の心に響く道徳教育推進事業」 研究指定校発表会
	3. 20	・第1回卒業式(卒業生98名)		3. 3	・第57回全国小・中学校・PTA新聞コンクール 「中学校・学校新聞の部」毎日新聞社賞受賞
平成11年度	4. 7	・第2回入学式(新入生64名)		3. 19	・第10回卒業式(卒業生170名)
	3. 10	・第2回卒業式(卒業生95名)	平成20年度	4. 1	・四代校長中元順一着任(品川区立荏原第五中学校より)
平成12年度	4. 7	・第3回入学式(新入生51名)		4. 7	・第11回入学式(新入生137名)
	1. 25	・東京都教育委員会表彰(ボランティア活動により)		8. 7~9	・第43回関東中学校バレーボール大会出場(男子)
	3. 18	・第3回卒業式(卒業生105名)		1. 10	・第15回新聞スクラップ全国コンクール 学校賞受賞
平成13年度	4. 1	・荒川区立道灌山中学校と第二段統合し、新校舎に移転		2. 28	・第58回全国小・中学校・PTA新聞コンクール 「中学校・学習新聞の部」最優秀賞受賞 「中学校・学校新聞の部」優秀賞受賞
	4. 7	・第4回入学式(新入生91名)		3. 19	・第11回卒業式(卒業生181名)
	7. 7	・新校舎落成式	平成21年度	4. 7	・第12回入学式(新入生157名)
	3. 9	・第51回全国小・中学校・PTA新聞コンクール 「中学校・学校新聞の部」内閣総理大臣賞受賞		8. 7~9	・第44回関東中学校バレーボール大会出場(男子) ベスト
	3. 19	・第4回卒業式(卒業生114名)		8. 17~20	・第39回全日本中学校バレーボール選手権大会出場 決勝トーナメント進出
平成14年度	4. 1	・二代校長石井洋一郎着任(東京都教育相談センターより)		1. 26	・第16回新聞スクラップ全国コンクール 学校賞受賞
	4. 9	・第5回入学式(新入生131名)		2. 24	・第59回全国小・中学校・PTA新聞コンクール 「中学校・学習新聞の部」毎日新聞社賞(テーマ別賞) 「中学校・学校新聞の部」優秀賞受賞
	3. 8	・第52回全国小・中学校・PTA新聞コンクール 「中学校・学校新聞の部」文部科学大臣奨励賞受賞		3. 19	・第12回卒業式(卒業生161名)
	3. 19	・第5回卒業式(卒業生98名)	平成22年度	4. 7	・第13回入学式(新入生136名)
平成15年度	4. 1	・第6回入学式(新入生154名)		8. 7~9	・第45回関東中学校バレーボール大会出場(男子)
	11. 24	・第47回東京都中学校バレーボール新人大会第2位(男子)		1. 25	・第17回新聞スクラップ全国コンクール 学校賞受賞
	3. 6	・第53回全国小・中学校・PTA新聞コンクール 「中学校・学校新聞の部」毎日新聞社賞受賞、 同 毎日中学校新聞社賞受賞		3. 5	・第60回全国小・中学校・PTA新聞コンクール 「中学校・学校新聞の部」内閣総理大臣賞受賞
	3. 19	・第6回卒業式(卒業生99名)		3. 18	・第13回卒業式(卒業生138名)
平成16年度	4. 7	・第7回入学式(新入生150名)	平成23年度	4. 1	・五代校長清水隆彦着任(荒川区立第三中学校より)
	8. 9~11	・第39回関東中学校バレーボール大会出場(男子)		4. 7	・第14回入学式(新入生142名)
	2. 26	・第54回全国小・中学校・PTA新聞コンクール 「中学校・学校新聞の部」全国新聞教育研究協議会賞受賞		8. 7~9	・第46回関東中学校バレーボール大会出場(男子)
	3. 18	・第7回卒業式(卒業生138名)		1. 25	・第18回新聞スクラップ全国コンクール 学校賞受賞
平成17年度	4. 1	・三代校長峯川一義着任(荒川区立南千住第二中学校より)		3. 3	・第61回全国小・中学校・PTA新聞コンクール 「中学校・学校新聞の部」毎日新聞社賞受賞
	4. 7	・第8回入学式(新入生168名)		3. 16	・第14回卒業式(卒業生164名)
	8. 8~10	・第40回関東中学校バレーボール大会第5位(男子)	平成24年度	4. 9	・第15回入学式(新入生142名)
	8. 22~25	・第35回全日本中学校バレーボール選手権大会出場		3. 16	・第15回卒業式(卒業生140名)
	2. 26	・第55回全国小・中学校・PTA新聞コンクール 「中学校・学校新聞の部」審査委員会賞、優秀賞受賞	平成25年度	4. 9	・第16回入学式(新入生153名)
	3. 20	・第8回卒業式(卒業生169名)			
平成18年度	4. 7	・第9回入学式(新入生182名)			
	8. 8~10	・第41回関東中学校バレーボール大会出場(男子)			
	3. 3	・第56回全国小・中学校・PTA新聞コンクール 「中学校・学校新聞の部」毎日新聞社賞受賞			

在校生徒

学年	学級	男子	女子	計
第1学年	A組	18	13	31
	B組	17	14	31
	C組	17	13	30
	D組	17	14	31
	E組	17	13	30
	小計	86	67	153
第2学年	A組	17	19	36
	B組	17	19	35
	C組	17	19	36
	D組	17	20	36
	小計	68	77	145
第3学年	A組	18	17	35
	B組	18	17	35
	C組	18	17	35
	D組	18	17	35
合計	226	212	438	

(平成25年5月1日現在)

学校運営組織



教育目標・目指す学校像

教育目標

人間尊重の精神を基調とし、知性、感性、道徳心や体力をはぐくみ、人間性豊かに成長することを通して、広く国際社会に生きる人間の育成を目指す。

- 豊かな心を持ち、思いやりのある生徒
- 自ら考え、すすんで学ぶ生徒
- 心身ともに健康で、たくましい生徒
- 地域から学び、地域を愛する生徒

目指す学校像

全教育活動を通じてキャリア教育の視点で捉え、基礎的・汎用的能力を育成する学校

※基礎的・汎用的能力とは以下の4能力である。

「人間関係形成・社会形成能力」「自己理解・自己管理能力」「課題対応能力」「キャリアプランニング能力」

- 1 学力向上、規範意識の向上に向け、基礎的・汎用的能力の視点で指導を徹底する学校
- 2 教育品質第一で、常に質の高い教育活動を提供し電子黒板等の ICT 機器を意図的に活用し、魅力ある授業展開により学力向上を図る学校
- 3 「図書館学習センター化」「学校新聞教育」等、全教育活動で言語活動を推進する学校
- 4 学校パワーアップ事業(SPU)を生かし、「校内ハローワーク」「諏訪台てらこや」等の特色ある教育活動を実践する学校
- 5 学校が地域のコミュニティーの核となり、生徒、保護者、地域の信頼に応える学校

学校経営方針

学校教育は、生徒の資質・能力の向上を目指した意図的・計画的な営みである。常に質の高い教育活動を提供し、学力向上を図る学校の実現のため、教職員一人ひとりが自己の職責を自覚し、授業力の向上を目指し、教職員相互の共通理解に立って組織的に教育活動を推進する。

◆【方針の柱】

- 1 「荒川区教育ビジョン推進プラン」の25の目標と85の施策について具現化し、未来を築き、たくましく生きる子どもの育成に向け全力を傾ける。
- 2 質の高い授業提供、授業力向上のため教職員に研修参加を徹底し教育の質の向上を図る。
- 3 グループOJTシステムを構築し、組織的な研修体制で教職員の資質向上を図る。
- 4 本校の特色である「学校新聞づくり」をはじめ、各教科領域で新学習指導要領のねらいである言語能力育成のための意図的、計画的な具体策を実践する。
- 5 学校パワーアップ事業(SPU)で本校独自の施策を展開し、本校ならではの特色と実績を全面に打ち出していく。
- 6 電子黒板等のICT機器を有効に活用し、効率よく品質の高い教育活動を提供していく。
- 7 学校図書館の稼働率を上げ、学習センター化を一層促進する。

本校の教育の特色

1 学校新聞づくり

「学校新聞諏訪台」は生徒会本部役員が中心となり、月2回のペースで発行しています。平成13年5月の第1号発行から現在、第231号を数えています。思わず読みたくなるような見出しや、行事の速報など行事の様子が手に取るように分かる記事、校内生活の課題について全校生徒に訴える記事など、諏訪台中のありのままの姿を伝える内容が充実しています。

平成14年には「内閣総理大臣賞」、平成15年には「文部科学大臣賞」、そして平成23年には再び「内閣総理大臣賞」を受賞するなど、学校内外から高い評価をいただいています。

2 主体的な生徒会活動

7つの常任委員会があり、生徒が積極的に活動しています。生活委員会は毎日の校門指導を通して「あいさつ運動」「本鈴5分前登校奨励運動」を行っています。報道委員会は日常の放送活動に加えて「学級新聞づくり」の中心となる活動をしています。また、図書学習委員会は定期考査前の「予想問題づくり」を行い、朝学習の充実を図っています。毎月の定例会を通して生徒の主体的な活動が実践されています。

年間行事予定

4月	始業式・入学式・定期健康診断始・保護者会 生徒会入会式・離任式・身体測定・区学力向上調査	10月	生徒会役員選挙・学校公開週間(学校説明会) 中間考査・文化祭
5月	小中交流会・ホケスタ鑑賞教室(2)・中間考査 運動会・修学旅行(3)・PTA総会	11月	連合生徒発表会・道徳授業地区公開講座・開校記念日 期末考査・教育相談・クリーンキャンペーン(1)
6月	下田移動教室(2)・セーフティ教室・プール開き・期末 考査・校内ハローワーク・定期健康診断終・学校説明会	12月	教育相談・区学力向上調査・保護者会 終業式
7月	清里移動教室(1)・クリーンキャンペーン(2)・教育相談 保護者会・終業式・夏季プール教室	1月	始業式・書き初め展・区連合展示会 和太鼓(三味線)教室・校内展示会
8月		2月	勤労留学(2)・新入生保護者説明会・小中交流会 学年末考査
9月	始業式・防災訓練 区連合体育大会	3月	クリーンキャンペーン(3)・遠足(3)・3年生を送る会 ・卒業式・保護者会・修了式

部活動

バレーボール(男)	バレーボール(女)	バドミントン(女子)	陸上競技(男・女)	ソフトテニス(女)	ソフトテニス(男)
バスケットボール(男)	バスケットボール(女)	サッカー(男)	野 球	演 劇	美 術
吹 奏 楽	自然科学	読 書	華 道	英 語	パソコン

生徒活動の記録

☆第61回全国小・中学校・PTA新聞コンクール
「学校新聞諏訪台」優秀賞(毎日新聞社賞)受賞

各種検定合格実績(持っている級) 平成25年3月現在

☆英語検定合格者
準1級(1名) 2級(3名) 準2級(12名) 3級(45名)
4級(56名) 5級(50名)

☆漢字検定合格者
2級(4名) 準2級(13名) 3級(40名) 4級(26名)
5級(38名) 6級(0名)

☆数学検定合格者
準2級(1名) 3級(14名) 4級(4名) 5級(13名)
6級(2名)

(部活動等平成24年度の記録)

☆第64回荒川区中学校連合体育大会
・第1位 1年男子100m、2年男子4×100m
共通男子走高跳
・第2位 1年男子100m、2年男子100m、共通女子1500m
・第3位 1年男子走幅跳、1年女子800m、2、3年男子1500m
・第4位 1年女子800m、1年女子走幅跳、2年女子100m
2、3年共通女子800m、3年男子100m
3年男子走幅跳、3年女子砲丸投
・第5位 1年女子4×100m、3年女子4×100m
・第6位 1年女子100m、2年男子走幅、2年女子4×100m
共通女子走高跳

☆バレーボール部(男子) バレーボール部(女子)
春季大会 都大会出場 区民大会 準優勝
区民大会 3位

☆バスケットボール部(男子)
シード権大会 リーグ2位
新人戦 3位

☆バスケットボール部(女子)
シード権大会 リーグ4位

☆バドミントン部
春季大会 女子団体 優勝 S優勝・3位、D優勝・準優勝
夏季大会 女子団体 優勝 S3位、D準優勝・3位
新人大会 女子団体 優勝 S優勝・準優勝、D準優勝

☆ソフトテニス部(女子)
春季大会 女子団体 準優勝、個人 3位
夏季大会 女子団体 優勝、個人 準優勝
秋季大会 個人 優勝・準優勝・3位
秋季新人大会 女子団体 優勝、個人 準優勝・3位

☆陸上競技部
東京都中学校総合体育大会 1年100m 優勝
全日本中学通信陸上競技大会東京都大会 1年100m 優勝
関東大会出場 1年100m、リレー

☆サッカー部
第5ブロック1年生大会 予選リーグ優勝

☆吹奏楽部
東京都中学校吹奏楽コンクール 銅賞

平成 25 年度 学校要覧

荒川区立 諏訪台中学校



[校章の由来]

諏訪台中学校は、第八中学校、第十中学校、日暮里中学校、道灌山中学校の4校が統合して生まれた学校です。

たくましい「荒川」の流れが第八中学校から、学習する喜びの「ペン」は第十中学校と道灌山中学校から、中心から広がるデザインが日暮里中学校から、そして、これらがひとつになることにより、未来は無限の可能性と創造の輝きに満ちあふれているということを表したものです。

校歌

校歌策定委員会
小山内たけとも
作詞
作曲

山吹薫る 諏訪台の
芽吹きのときは 今ここに
新たな文化の はじまりは
われらを導く 願ひなり

深まる緑 諏訪台の
伸びゆくもとは 今ここに
新たな学びの 礎は
われらを育てる 力なり

そびえる銀杏 諏訪台の
実りのときは 今ここに
新たな理想の 輝きは
われらを支える 誇りなり

あ あ 諏訪台
あ あ 諏訪台
われらの 諏訪台中学校

◇所在地 〒116-0013 荒川区西日暮里2-36-8 Tel(3891)6115 FAX(3801)9820

<http://www.arakawa.tokyo.jp/SUWADAI-J/>

◇アクセス 西日暮里駅下車・徒歩5分(JR、東京メトロ千代田線、日暮里・舎人ライナー)
日暮里駅下車・徒歩7分(JR、京成線、日暮里・舎人ライナー)